

學生賃居(租屋)安全觀念宣導

一、同學校外賃居(租屋)安全注意事項

1. 本校為求學生賃居(租屋)處所安全設施是否完備，並建立學生賃居名冊(以利緊急通連之用)及賃居安全自評表，請同學務提供校外賃居(租屋)資料，並自我檢視校外賃居處所賃居安全設備是否完善，填寫賃居(租屋)安全設備自評表，若發現有賃居安全疑慮時，校安組將聯繫同學，瞭解情況，適時派員至賃居處所進行賃居安全訪視，要求房東改善賃居安全設施，以確保同學賃居(租屋)安全。
2. 請校外賃居(租屋)同學務必至註冊組詳細填寫賃居資料，如租屋地址、房東姓名、房東電話等資料，以便學校於同學遭遇緊急狀況時可適時提供緊急援助。
3. 填寫校外賃居自主安全檢核表並配合填寫賃居訪視紀錄表。

二、加強學生校外賃居(租屋)安全宣導

請同學自行檢視校外賃居(租屋)處所門禁、消防、逃生等安全設施是否完備，符合下列各項措施。

1. 建築物是否有完善的共同門禁系統且有牢固鎖具，可確保門禁安全，防範宵小竊盜。
2. 建築物內或週邊停車場是否有完善明亮的照明系統，可確保人身及行動的安全。
3. 建築物建材是否足有夠安全性，木造隔間或鐵皮結構之建材防火性能較差，易有危險，不適合居住。
4. 辨別是否為高密度租賃建築物，即每一樓層達10個以上床位(房間)，房東是否有依規定每年辦理房屋公安申報檢查。
5. 檢查滅火器功能是否正常，每一樓層至少須裝設一具滅火器，滅火器壓力表是否在綠色正常位置，每三年滅火器應更換藥粉，以保障滅火器功能正常。
6. 熱水器裝置是否符合要求，避免一氧化碳中毒，瓦斯型熱水器須安裝於室外，若安裝於室內則須加裝強制排氣設施，電力型熱水器須安裝防漏電設施。
7. 大樓是否裝有系統型大樓火警警報器，每一房間內均須加裝住宅用火警警報器(住警器)以保安全，住警器區分為煙霧偵測型及溫度感應型兩種類型。
8. 是否保持逃生通道暢通，逃生出口不可上鎖或堆放雜物，避免妨礙逃生，逃生出口及逃生方向須明顯標示清楚，應設有二至三個逃生出口較為安全。
9. 大樓若樓地板面積廣大，行進路線較複雜，應公開標示緊急逃生路線圖，詳盡告知責任、演練逃生路線及遇火警時緊急應變處置方式，並應讓住戶了解遇火警時緊急求救管道(單位)的電話。

租屋考量需周到 居住安全沒煩惱



建築物具有共同門禁管制 出入口且有鎖具

- 確保居住品質，住戶們應共同遵守門禁管制規定。
- 檢查出入口鎖具功能正常有無損壞。



建築物內或週邊停車場 所設有照明

為顧及晚歸者的行走及人身安全，建築物內或週邊停車場所應設有感應或固定式照明。



建築物建材的安全性

倘為木造隔間或鐵皮，則建築物防火性較差。



辨別是否為高密度租賃建築物 且房東是否有辦理公安申報

- 任一樓層是否分間為6個以上使用單元或設置10個以上床位之居室者。
- 如是，應請房東辦理建築物公共安全檢查申報：300㎡以上：每2年1次；300㎡（含）以下：每4年1次。



滅火器功能正常

- 每一層樓至少裝設一具滅火器，並放置陰暗處，避免太陽直曬。
- 定期檢視其壓力表處於「綠色壓力」充足位置，依法每3年滅火器藥粉須回收更換。



熱水器裝設符合要求， 避免一氧化碳中毒

- 瓦斯型：建議安裝於室外，若安裝於室內須有強制排氣裝置。
- 電力型：須裝有防漏電裝置。



設有火警警報器或 住宅用火災警報器

每個出租樓層都要裝設火警警報器，另建議每房加裝住警器最安全。



保持逃生通道暢通， 且出口標示清楚

逃生通道不可堆放雜物，更要暢通，應有二至三處出口最安全。



具備逃生通道及 逃生要領的認識

- 設置緊急逃生路線圖，並進行模擬演練。
- 清楚逃生通道、逃生要領、出入口方向及遇火警時的應變措施等。

清楚知道校、警、消、醫等協助管道

掌握鄰近派出所、消防隊、醫療院所及學校校安專線等聯繫電話，有利緊急事件發生時尋求協助。



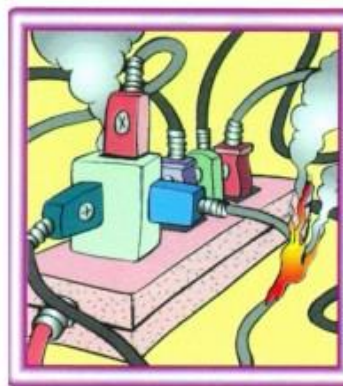
防災須知



內政部消防署
www.nfa.gov.tw



- 一、火災發生時，應保持冷靜鎮定，立即通知周圍人員，並且撥打119報案。報案時，應告知火災正確地址、人員所在樓層位置，以及有無人員受困。
- 二、進入公共場所應先留意避難路線，確保兩方向避難出口位置。
- 三、請勿讓身心障礙者、兒童單獨留在家中；火災發生時，應協助他們及早避難。
- 四、緊急出入口、緊急避難梯間等處所，請勿堆放雜物，妨礙人員逃生。
- 五、逃生過程到火場濃煙時，請勿強行穿越。逃生受阻請退回相對安全區，關門並用衣物塞緊門縫等待救援。
- 六、避難時不要牽掛本身衣著與家中財物，及早爭取避難時間，最後離開的人，應關閉大門，以免火勢延燒。
- 七、使用瓦斯爐具不慎引起火災時，應立即關閉瓦斯，並用鍋蓋或溼布覆蓋滅火。
- 八、一般火災可用水滅火；如為油類及化學物品引起，不可用水，應用乾粉、二氧化碳等滅火器滅火。
- 九、使用滅火器時，應站在上風處，先拔插梢，噴嘴直接朝向火源底部噴灑藥劑，但是萬一火勢擴大無法撲滅時，應立即進行避難。
- 十、預防火災，請勿在床上吸煙；打火機要收到家中幼童拿不到的地方；電線插座不可插上太多插頭，插座要經常清除灰塵。



火警逃生避難原則

一、不可為了收拾財物而延誤逃生避難時間，應以保命求生為首要目標。

二、不可搭乘電梯逃生

火場很可能會發生斷電情形，使用電梯逃生容易因為斷電而受困在電梯內。

三、不可躲在浴室

1.火場第一殺手為濃煙，而浴室的門和天花板大多是塑膠材質，塑膠門不耐高溫，只要濃煙溫度達到約 200 度至 400 度就可以使塑膠門熔化變形，且浴室門下方也有通風百葉，因此躲在浴室裡面無法有效阻絕濃煙，最後會因為遭到濃煙侵襲而造成人命傷亡。

2.浴室內排水孔下方設有「存水彎」利用彎曲造型將積水留在排水管內，發揮隔氣作用，避免排水管內的臭味流入室內，所以也不會有新鮮空氣流入浴室內。

3.浴室內常沒有對外窗戶，無法對外呼叫求救，消防人員不易發現。

四、不可用塑膠袋套頭

用塑膠袋套頭不但無法裝到新鮮空氣，反而會因呼吸而在塑膠袋上產生霧氣，影響逃生視線及速度！若遇火場高溫，塑膠袋也會熔化而黏在皮膚上！

五、不可浪費時間尋找濕毛巾而延誤逃生避難

濃煙是火場的頭號殺手，因此不可嘗試穿越濃煙逃生，而以往用濕毛巾摀口鼻即可穿越濃煙逃生的觀念其實是錯誤的，因為濕毛巾擋不住濃煙中會造成人命傷亡的一氧化碳和有毒氣體，因此火場逃生避難時，千萬不可以浪費寶貴的逃生避難時間尋找濕毛巾或塑膠袋等這些無法保護您的無用物品，以免延誤逃生避難時機而不幸受困火場。

六、火場逃生避難流程

1.開門，往一樓，往外逃生

火場逃生最佳策略就是離開建築物，而離開建築物最好的方法就是往一樓往外逃生，而且由於煙平均上升速度為每秒 3~5 公尺，人平均往上速度為每秒 0.5 公尺，人往上跑是跑不贏煙的，因此火場逃生原則為往下逃生。另外，在開門之前應先觸摸門把測試溫度及觀察門外是否有煙霧。如果門把溫度很高覺得燙手時，表示門的另一邊已是高溫的狀態，切勿開門，並改採其它逃生避難路線；若未感高溫，則先開一條門縫觀察門外狀況是否有煙霧，若無煙霧再行逃生，並隨手關門，以防止火勢及煙霧擴散；若有煙霧則不可嘗試穿越煙霧逃生，應關門退回室內，並用衣物或毛巾將門縫塞住，防止煙霧流入，改採其它逃生避難路線。

2.至樓梯間未見煙霧，即可繼續往下往外逃生

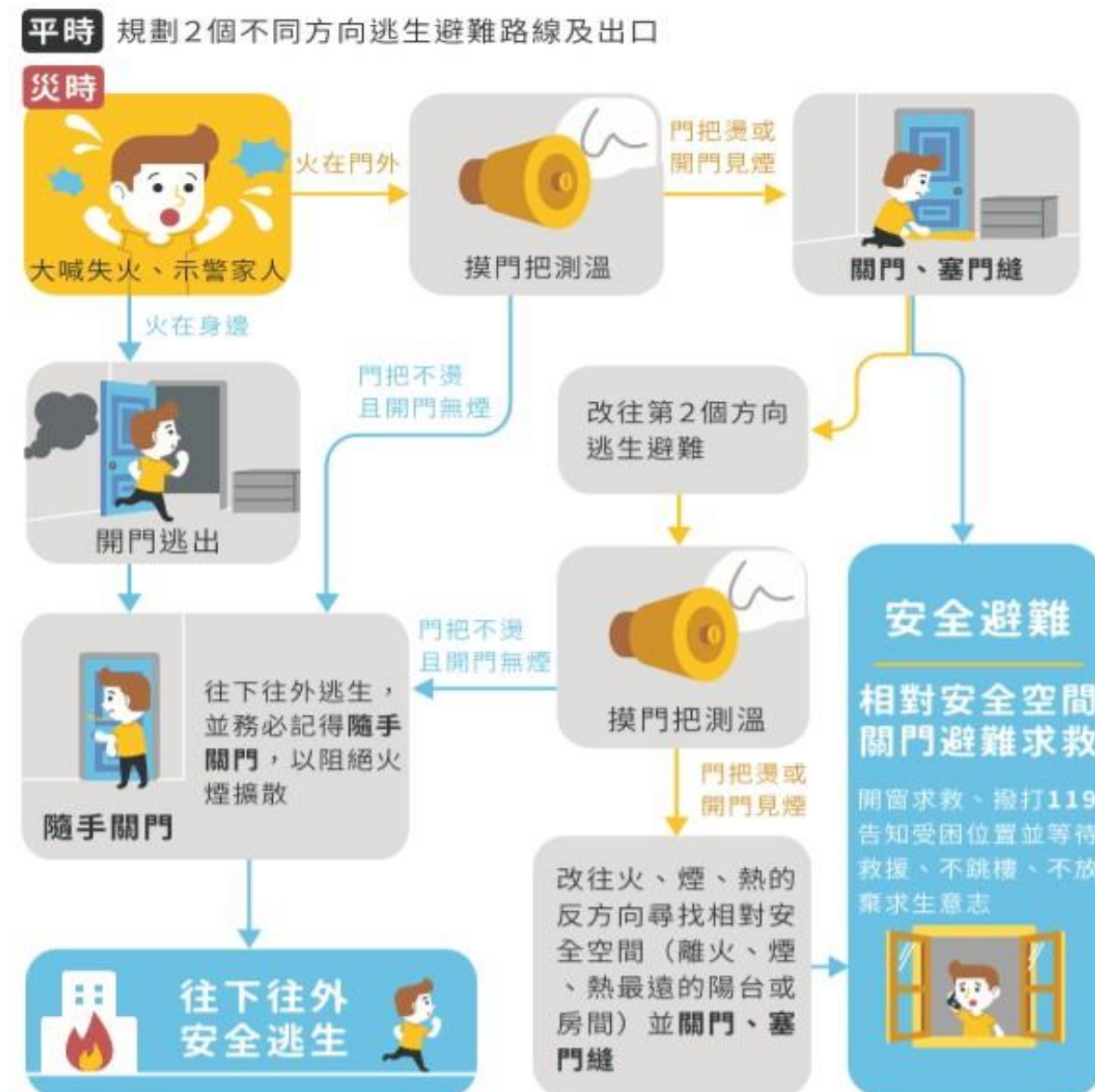
只有在確認樓梯裡沒有任何煙霧時，才可以選擇走樓梯往下往外逃生，選擇走有防火門的安全梯逃生是最佳選擇（因為關上防火門可阻絕火勢及煙霧擴散至安全梯間，形成安全的逃生環境）。

3.平時應規劃二個方向逃生路線，當主要逃生出口無法往下往外逃生時，請尋找第二逃生出口往下往外逃生；若第二逃生出口也受阻礙，則改往相對安全空間關門避難，等待消防人員救援

火場內若遇到門把溫度很高覺得燙手、開門發現門外有煙霧等情形，而且也沒有其它往下往外的逃生路線時，應立即關門以防止火勢及煙霧侵入，再用衣物或毛巾將門縫塞住，防止煙霧流入，並改往火、煙、熱的反方向尋找相對安全空間，如離火、煙、熱最遠的陽台或房間，房門必須是可以緊閉關上的木門而非無法阻絕高溫與煙霧的塑膠門或玻璃門，讓自己處在一個相對安全的空間內避難，並撥打 119 求援，記得詳細告知 119 待救人員的所在位置，等待消防人員救援。

七、火場逃生避難時，一定要謹記隨手關門

火場逃生避難時，一定要謹記「隨手關門」的觀念！如果起火點在居室內或屋內，逃離起火居室及家裡時，應隨手關起房門及大門，可以將火勢及煙霧侷限於起火居室內或屋內，以利其它房間或樓層的人順利逃生避難。



八、火場內使用緩降機等避難器具之時機及操作方式（口訣：掛丟套束推）

1.使用時機：火場內逃生避難時，應優先以建築物之安全梯或直通樓梯為主要或第二逃生路線，若安全梯或直通樓梯均遭到火勢或煙霧煙侵襲致無法利用且亦無法前往相對安全空間內避難等待消防人員救援時，才使用緩降機等避難器具進行逃生避難。

2.操作方式：（口訣：掛丟套束推）

（1）展開固定架，自盒中取出緩降機，將緩降機掛鉤確實【掛】在固定架鉤環上。

（2）從窗口【丟】下輪盤，確認下方沒有障礙物阻擋。

（3）將安全帶【套】於腋下。

（4）將束帶【束】至胸口。

（5）攀出牆外，身體面向牆面，雙手輕【推】牆壁；落地後，將繩索另一端之載具套環束帶拉至頂端，以利下一位人員操作。



掛

掛鉤

展開固定架，自盒中取出緩降機，將緩降機掛鉤確實掛上固定架之鉤環上。



丟

輪盤

將輪盤從窗口放下，確認無遭下方障礙物阻擋。



套

安全帶

將安全帶套於腋下。



束

束環

將束帶束至胸口。



推

牆壁

攀出牆外，身體面向牆面，用雙手輕觸牆壁；落地後，將繩索另一端之載具套環束帶拉至頂端，以利下一位人員操作。

Q1.住宅用火災警報器要設置在哪些地方？

1. 供人就寢的居室(寢室)。

2. 廚房。

3. 樓梯：

(1)有寢室之樓層。但該樓層為避難層者，不在此限。

(2) 僅避難層有寢室者，通往上層樓梯之最頂層。

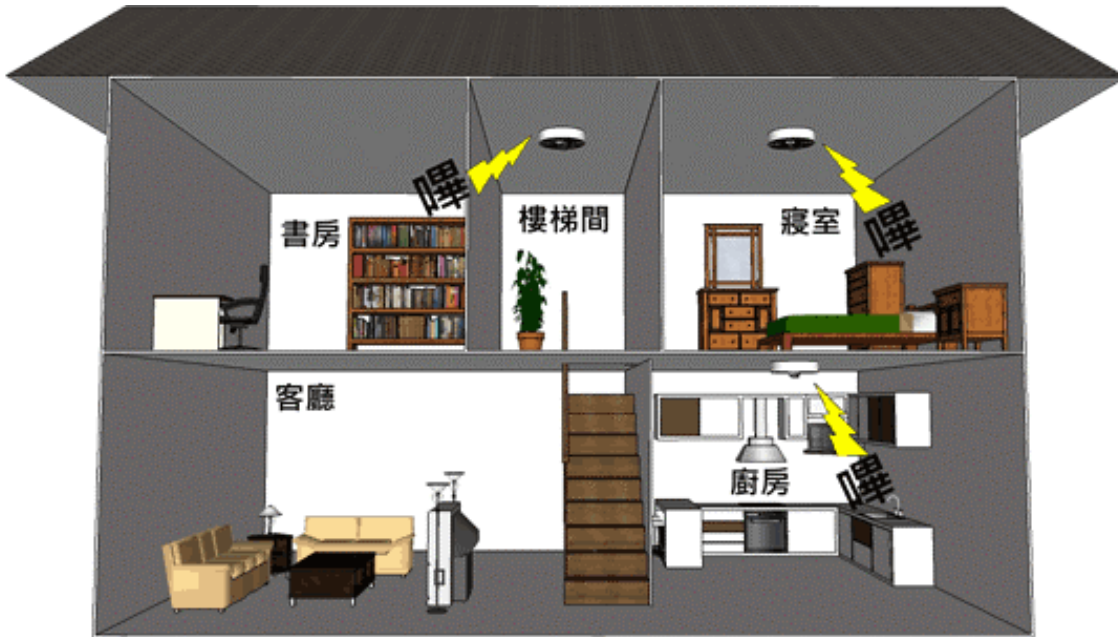
4. 走廊(非屬前 3 款規定且任一樓層有超過 7 平方公尺之居室達 5 間以上者，設於走廊；無走廊者，設於樓梯。



為何要設在上列場所之天花板或牆上？

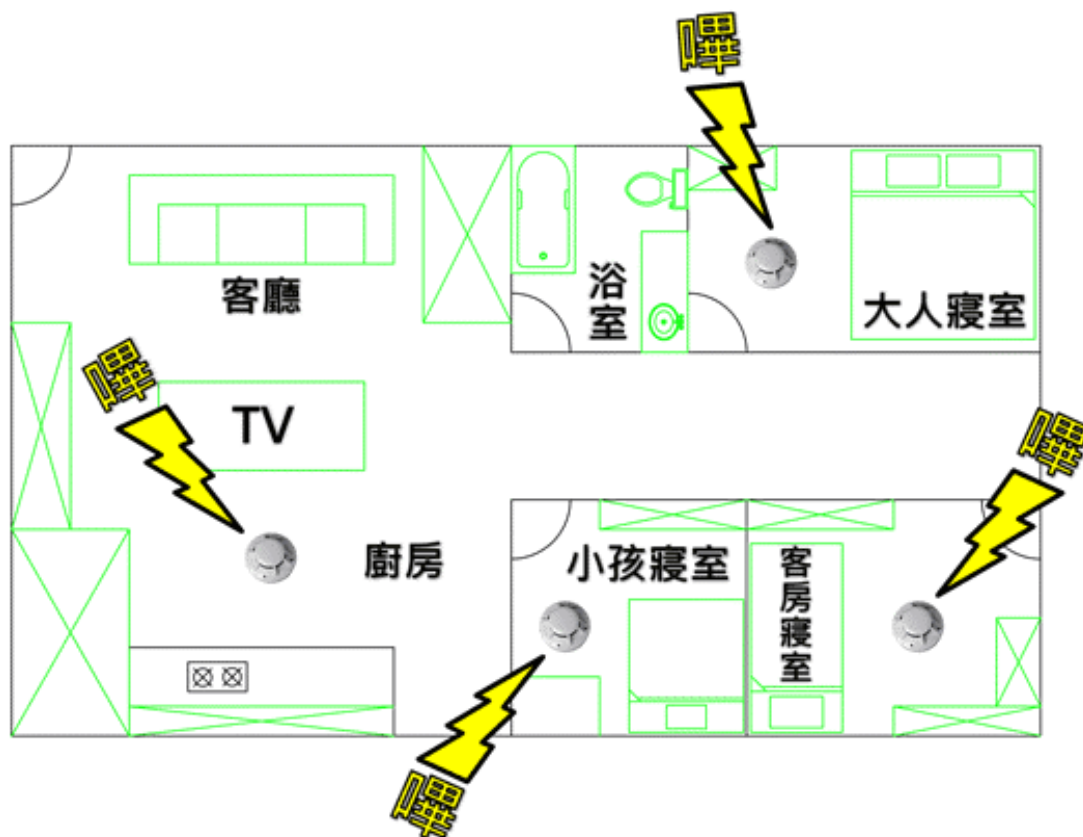
1. 寢室是供人休息及睡眠場所，也是警覺性最低場所，往往火災就是使用者於休息前，未將香菸的菸頭正確熄滅或高功率的電器關閉或錯誤使用(如熨斗及電暖爐等)，未免火災擴大導致寢室休息者未能及時應變，寢室安裝住宅用火災警報器是有其必要性。
 2. 廚房為住宅大量用火之場所，尤其是煮飯臨時有事離開但未關閉火源，經常導致火災，為了能及早提醒住宅成員，廚房安裝住宅用火災警報器是有其必要性。
 3. 樓梯及走廊是住宅中煙流及火流主要行進路徑，為了能及早偵知火災發生，樓梯跟走廊安裝住宅用火災警報器是有其必要性。
- **注意：如果已有設置火警自動警報裝置之場所，可以不用設住宅用火災警報器。**

- 透天住宅場所中住宅用火災警報器裝設示意圖



- 除避難層以外，該樓層設有寢室之樓梯都要設置住宅用火災警報器。
- 僅避難層有寢室者，頂樓的樓梯間要設住宅用火災警報器。

- 公寓大廈場所中住宅用火災警報器裝設示意圖



Q2.住宅用火災警報器有什麼種類？

依據住宅用火災警報器設置辦法第 5 條規定，下表場所決定住宅用火災

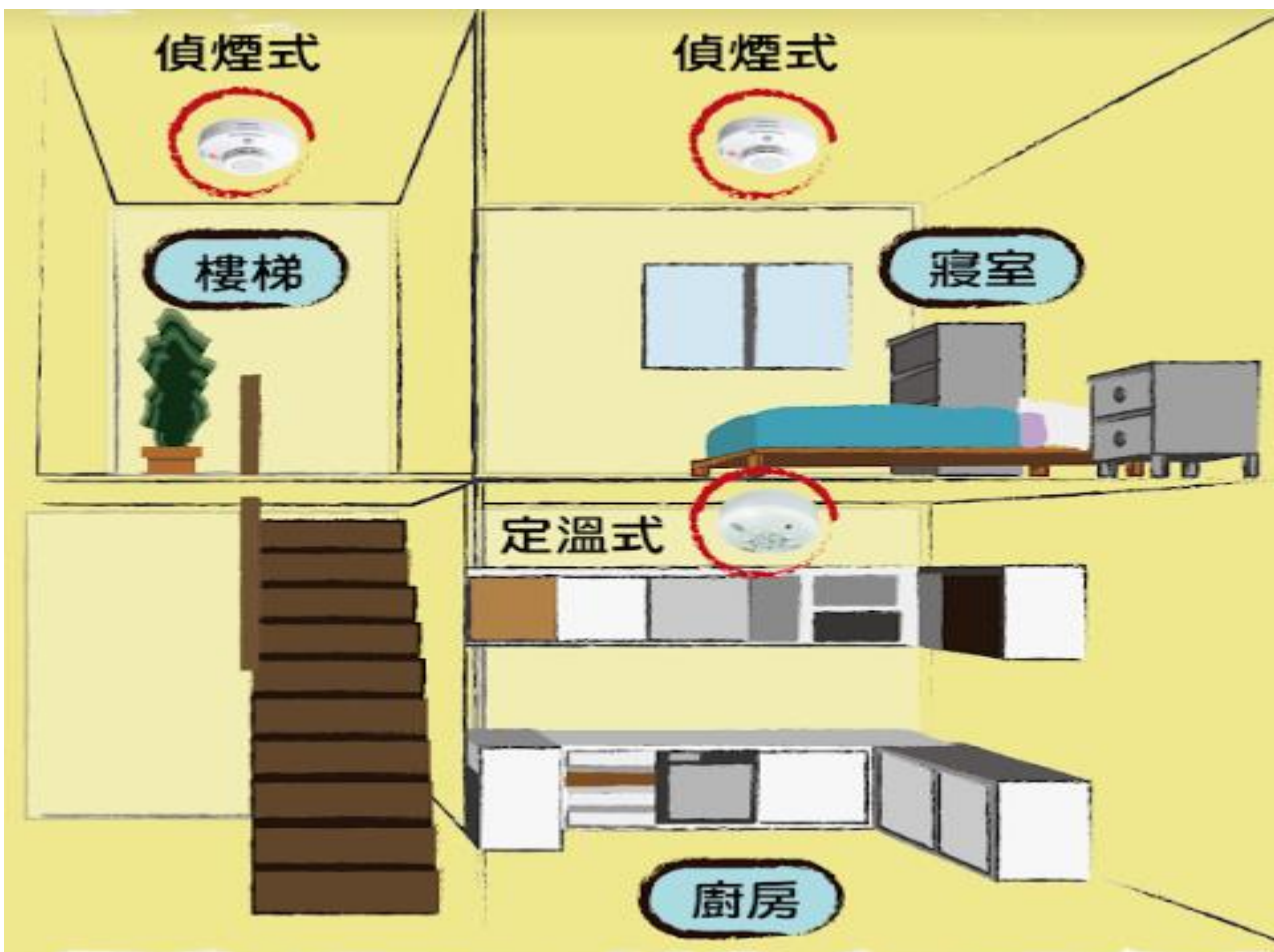
警報器設置種類：

位置	種類
寢室、樓梯及走廊	離子式、光電式
廚房	定溫式

※離子式、光電式：當偵測區域感知到火災產生的煙粒子後，發出警報音響。

※定溫式：當偵測區域的溫度上升到一定溫度時，發出警報音響。

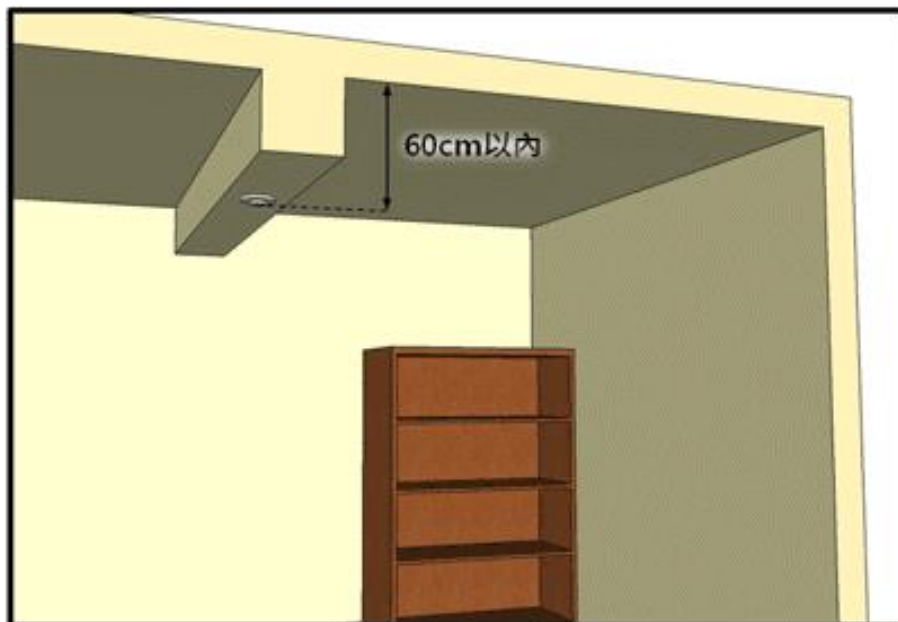
※因廚房平時就有炒菜之油煙，為了避免離子式或光電式住宅用火災警報器誤動作，故類似廚房平時會產生煙粒子之場所，用定溫式住宅用火災警報器較為適宜。



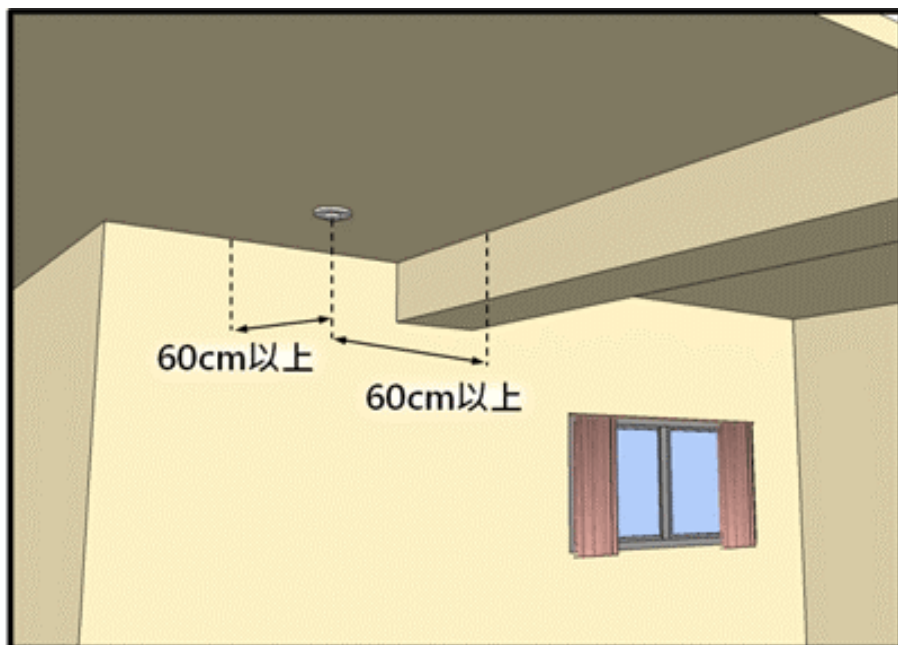
Q3.住宅用火災警報器設置位置

為了使住宅用火災警報器能夠及早偵知火災的發生，設置之位置應避免感應死角或太晚感應，故設置時應依下列方式設置：

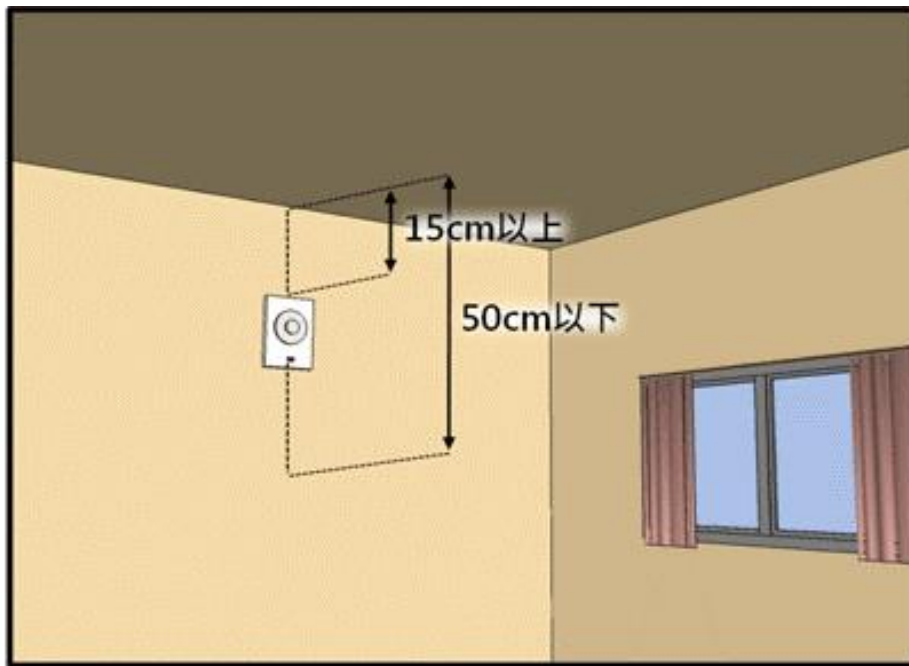
1. 警報器下端距離天花板或樓板 60 公分以內，超過 60 公分應分別設置。



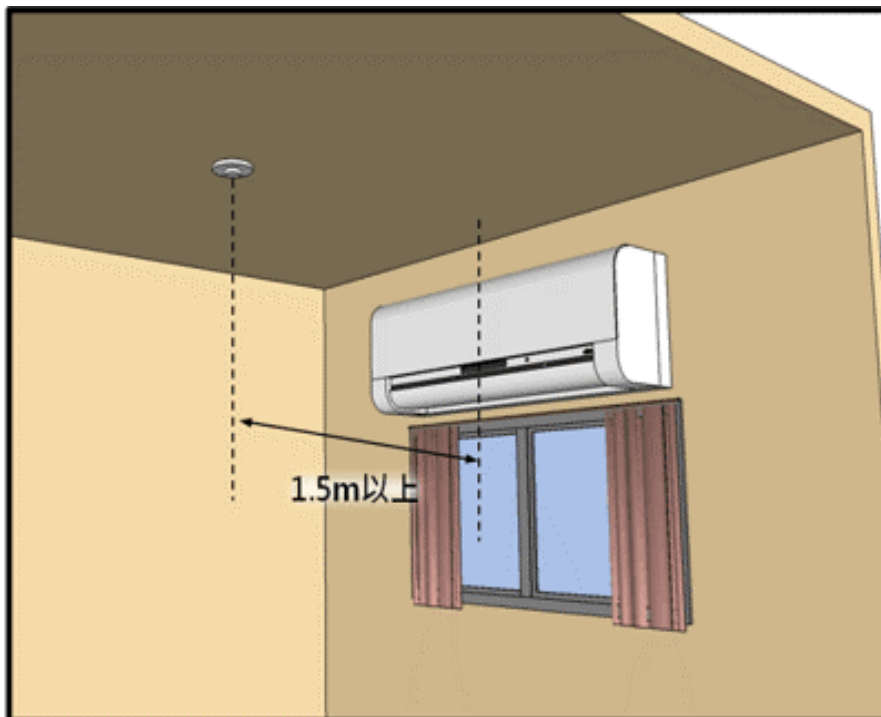
2. 裝設地點應距離牆面或樑 60 公分以上之位置，並以裝置居室中心為原則。



3. 裝置於牆面上時，距天花板或樓板下方 15 公分以上 50 公分以下。



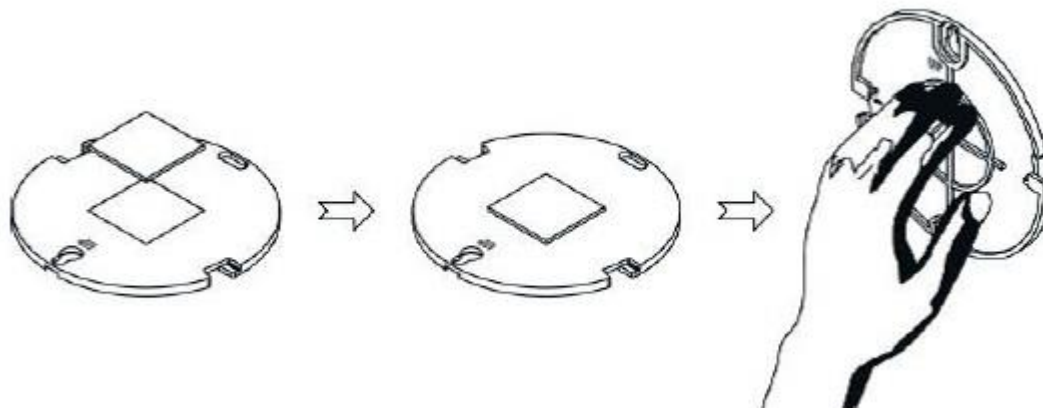
4. 離出風口 1.5 公尺以上，避免氣流影響到警報器性能。



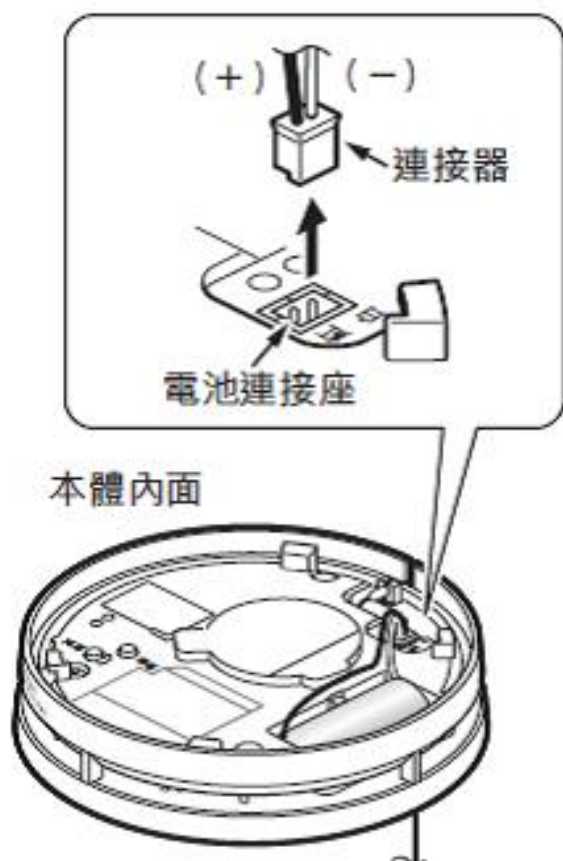
Q4.住宅用火災警報器要怎麼安裝？

- 火災警報器因各家廠商設計不同，裝設方法會有所不同，請依照產品內附屬說明書使用方法操作安裝。
- 事先準備工具：住宅用火災警報器、螺絲起子(雙面膠)、梯子、油性筆。

- **註記裝設住宅用火災警報器日期：**於警報器本體的設置年月貼紙上以油性筆填寫設置的年月。
- **固定於天花板或牆面：**先將壁面清潔乾淨，將泡棉雙面膠其中一面黏於底座中心後，另一面壓緊貼在安裝處。



- **裝設電池：**裝上電池後，將電池連接線插到本體的電池連接座。



- **將住警器旋上固定好的底座：**將住警器對準底座，本體以順時鐘方向旋入，與底座結合。

- **確認正常動作**：按壓住宅用火災警報器測試鈕，看能否正常發出警報聲響。

Q5.住宅用火災警報器動作後怎麼辦？

- **確認是火災發生**

1. 大聲通報家中成員火災發生，並立刻進行避難逃生。
2. 撥打 119 通報發生火災。
3. 進行初期滅火行為。
4. 如果發現初期滅火困難，請立即迅速避難。

確認非火災因素導致住宅用火災警報器發報

1. 火災以外煙粒子(如抽菸、炒菜時的油煙)或不當玩火行為，會導致住宅用火災警報器發報，**壓下警報音停止按鈕**(各家廠商設計不同，請依照使用說明書操作)，並**打開室內通風換氣設備**，直到警報器回復到平常偵測狀態即可。
2. **確認警報器種類是否恰當**，如離子式及光電式住宅用火災警報器裝設在廚房的話，容易因炒菜時的油煙導致警報器發報。
3. **Q6.住宅用火災警報器平時檢查方法？**

※下列僅提供參考，詳細情形仍以產品說明書記載為主。



- **平時保養**

將抹布以中性清潔劑浸濕後充分擰乾，擦拭警報器髒污的地方，並注意不要碰觸到偵測孔的部分。另外，若偵測孔明顯附著髒污時，恐造成無法感知火災。

- **平時檢查**

安裝後定期(每個月 1 次)或外出 3 天以上時，按下測試開關確認警報器

是否正常動作。

• 測試時，沒有正常發出警報聲響，請確認警報器是否有下列情形：

- ◆電池沒有接好？
- ◆電池連接器或警報器連接器沒有接好？
- ◆警報器故障？

• 換電池的時機

當警報器電池快沒電時，會發生「嗶」的一定間隔的短促音，並且警報燈會閃爍，代表要更換新的電池。

• 警報器本體壽命

為了避免警報器本體劣化影響功能，建議設置超過 10 年時，最好更換新品。

Q7.住宅用火災警報器要去哪裡購買？

- 住宅用火災警報器可以至消防安全器材販賣店、大賣場或量販店（如好事多、特力屋等）或網購通路等場所購買。
- 在購買住宅用火災警報器之前，要注意產品是否張貼內政部核准之登錄機構個別認可合格標示。
- 住警器合格廠商查詢：

1. [財團法人消防安全中心基金會](#)

2. [財團法人中華民國消防技術顧問基金會](#)

居家安裝住警器 有裝有 保庇

黃金3大功效

1. 及早發現
2. 及早反應
3. 及早逃生

記得家中的寢室、廚房、樓梯、走廊都要安裝喔！

購買須知

- 可至大賣場、量販店、消防器材公司及拍賣網站等地方購買。
- 注意產品是否貼有內政部登錄機構認可標示。

內政部消防署 關心您